

Quelques viroses de saison

Comme cela est généralement le cas en début de période de surveillance, tous les indicateurs d'activité sanitaire relevés par les vigies du Réseau des GROG sont à des valeurs basses.

Les médecins et pharmaciens vigies signalent surtout des rhino-pharyngites, des laryngites, des angines, des toux sans fièvre et les premiers cas de bronchiolite.

Pas de virus grippal dans les prélèvements GROG, mais quelques VRS et surtout des rhinovirus.

Attention à la rougeole

Un médecin du GROG Rhône-Alpes rapporte la présence de foyers épidémiques de rougeole dans des collèges et lycées chez des enfants non vaccinés.

En France, plus de 150 cas ont été déclarés à l'InVS depuis le début de l'année 2008 (foyers d'une vingtaine de cas dont certains chez des personnels hospitaliers, cas groupés dans des camps de loisirs, dans plusieurs régions françaises). Ces différents épisodes témoignent d'une circulation du virus de la rougeole et d'un risque épidémique persistant (notamment chez les enfants ou jeunes adultes insuffisamment vaccinés) alors même que la France est engagée, au niveau de la région OMS-Europe, dans un objectif d'éradication de la maladie.

Pour rappel, tout cas suspect doit être signalé auprès des DDASS. La confirmation biologique de chaque cas, permet, d'une part, d'optimiser la mise en place des mesures de protection individuelles et collectives autour des cas et, d'autre part, d'assurer la surveillance de la maladie.

La couverture vaccinale doit aussi être améliorée avec le schéma de vaccination suivant (vaccin trivalent rougeole-rubéole-oreillons):

- vaccination de tous les nourrissons à l'âge de 12 mois, une seconde dose étant recommandée au cours de la deuxième année (entre 13 et 24 mois);
- tous les enfants et adolescents nés en 1992 ou après (âgés de 24 mois à 16 ans en 2008), devraient avoir reçu deux doses de vaccin trivalent;
- les personnes nées entre 1980 et 1991 (adultes âgées de 17 à 28 ans) n'ayant jamais été vaccinées contre la rougeole devraient avoir reçu une dose de vaccin trivalent.

La vaccination par le vaccin trivalent rougeole-rubéole-oreillons (RRO) est contre indiquée chez les femmes enceintes et les personnes immunodéprimées.

Cette vaccination, pratiquée dans les 72 heures après un contact avec un cas de rougeole, peut prévenir la survenue de la maladie.

Sources :

<http://www.sante-jeunesse-sports.gouv.fr/alertes-sanitaires>

<https://dgs-urgent.sante.gouv.fr>

http://www.invs.sante.fr/BEh/2008/16_17/beh_16_17_2008.pdf



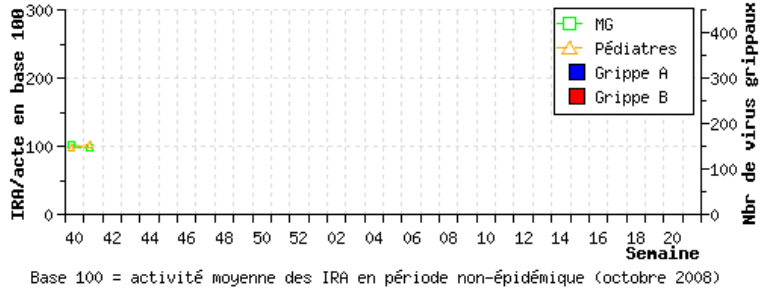
Quelques viroses de saison

Situation de la grippe pour la semaine 2008/41

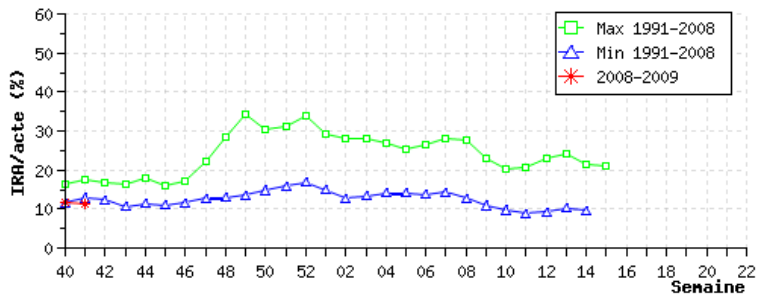


Financement : Institut de Veille Sanitaire, Laboratoires Pierre Fabre Santé, Laboratoires Sanofi Pasteur MSD, Laboratoires Solvay Pharma, Laboratoire Roche, Laboratoire Argène. Autres partenariats : Institut Pasteur, SCHS Mairie de St Etienne, Service médical PSA Citroën Rennes, Service de Santé des Armées, EDF-GDF, OCP-Répartition, SOS Médecins France, MEDI'call Concept, Association Médecins de Montagne, Open Rome. Responsabilité scientifique : Réseau des GROG, CNR des virus influenzae Régions Nord (Institut Pasteur-Paris) et Sud (HCL-Lyon), virologie CHU Caen. Coordination nationale : Réseau des GROG avec l'aide d'Open Rome, 67, rue du Poteau, F-75018 Paris. Tél: 01.56.55.51.68 Fax: 01.56.55.51.52 E-mail: grog@grog.org

Infections Respiratoires Aiguës (IRA) et nombre de virus grippaux isolés ou détectés en France - Saison 2008-2009



Infections Respiratoires Aiguës (IRA) en Médecine Générale saison 2008-2009 comparée aux minima et maxima observés à la même semaine depuis 1991



Infections Respiratoires Aiguës (IRA) et nombre de tests rapides de surveillance (TRS) au cabinet du médecin en France - Saison 2008-2009

